



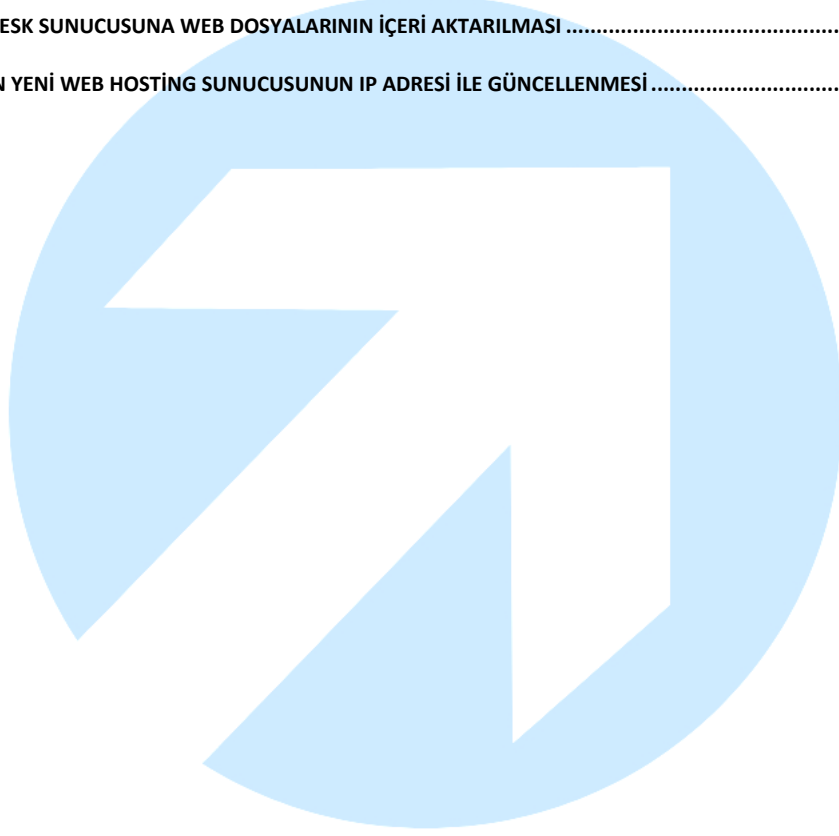
DorukNet – Yeni Web Hosting Sunucularına Geiř Rehberi

Paneller arası aktarıma ilişkin yardım dökümanı

<https://doruk.net.tr/>

DORUKNET – Yeni Web Hosting Sunucularına Geiş Rehberi

1)	ESKİ VERSİYON PLESK ARAYÜZÜNE GİRİŞ YAPILMASI	- 4 -
2)	ESKİ VERSİYON PLESK ARAYÜZÜNDEN FTP BİLGİLERİNİN DEĞİŞTİRİLMESİ	- 6 -
3)	ESKİ VERSİYON PLESK ARAYÜZÜNDEN DB’NİN DIŞARI AKTARILMASI (OPSİYONEL)	- 9 -
4)	ESKİ VERSİYON PLESK ARAYÜZÜNDEN WEB DOSYALARININ DIŞARI AKTARILMASI	- 12 -
5)	YENİ VERSİYON PLESK ARAYÜZÜNE GİRİŞ YAPILMASI.....	- 14 -
6)	YENİ VERSİYON PLESK ARAYÜZÜNDEN FTP BİLGİLERİNİN DEĞİŞTİRİLMESİ.....	- 16 -
7)	YENİ VERSİYON PLESK ARAYÜZÜNDEN DB’NİN OLUŞTURULMASI VE İÇERİ AKTARILMASI (OPSİYONEL)	- 18 -
8)	YENİ VERSİYON PLESK SUNUCUSUNA WEB DOSYALARININ İÇERİ AKTARILMASI	- 20 -
9)	DNS KAYITLARININ YENİ WEB HOSTİNG SUNUCUSUNUN IP ADRESİ İLE GÜNCELLENMESİ	- 22 -



DorukNet – Yeni Web Hosting Sunucularına Geçiř Rehberi

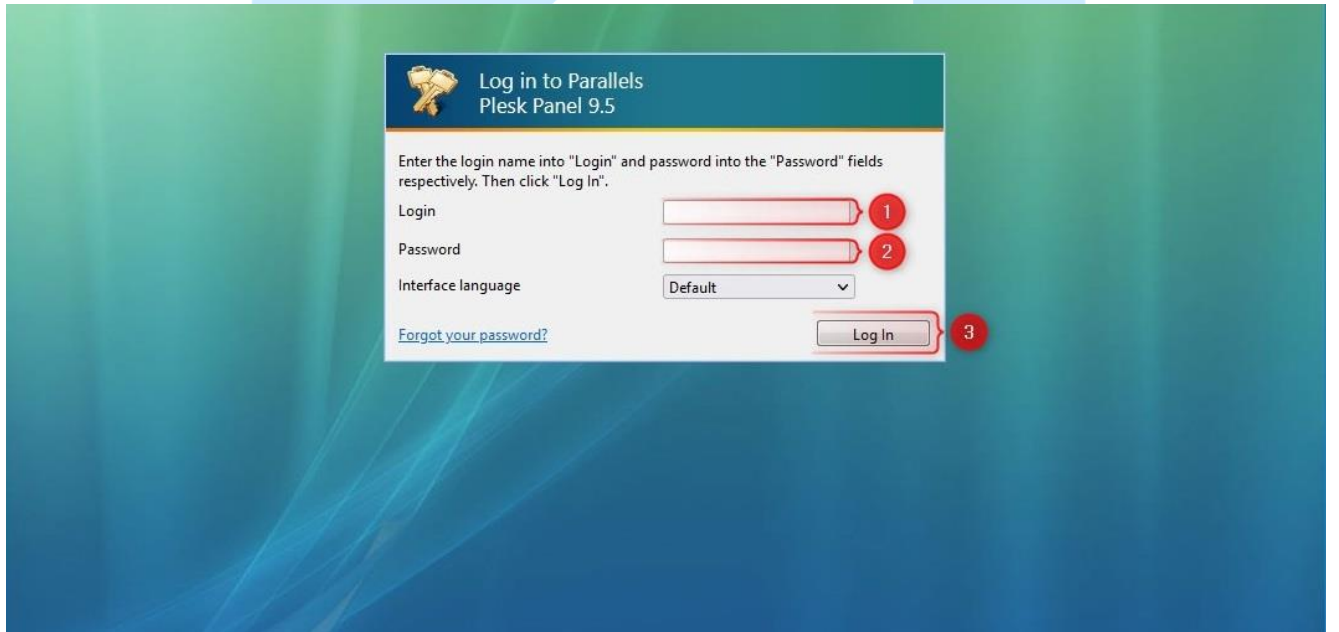
Eski Versiyon Plesk sunuculardan, yeni gncel teknoloji ile tasarlanmıř ultra web hosting sunucularına geçiř iřlemleri ařağıdaki adımları takip ederek gerekleřtirebilirsiniz;

1. Eski Versiyon Plesk Arayzne Giriř Yapılması
2. Eski Versiyon Plesk Arayznden FTP Bilgilerinin Deęiřtirilmesi
3. Eski Versiyon Plesk Arayznden DB’nin Dıřarı Aktarılması (Opsiyonel)
4. Eski Versiyon Plesk Sunucusundan Web Dosyalarının Dıřarı Aktarılması
5. Yeni Versiyon Plesk Arayzne Giriř Yapılması
6. Yeni Versiyon Plesk Arayznden FTP Bilgilerinin Deęiřtirilmesi
7. Yeni Versiyon Plesk Arayznden DB’nin oluřturulması ve İeri Aktarılması (Opsiyonel)
8. Yeni Versiyon Plesk Sunucusuna Web Dosyalarının İeri Aktarılması
9. DNS Kayıtlarının Yeni Web Hosting Sunucusunun IP Adresi ile Gncellenmesi

Toplamda 9 ana bařlık altında taşıma iřlemleri gerekleřtirilebilmektedir. Bu bařlıkların detaylı aıklaması ise ařağıda madde ve adımlarıyla birlikte yer almaktadır.

1) Eski Versiyon Plesk Arayüzüne Giriş Yapılması

Yetkili E-Posta adresinize gelen “Eski Versiyon Plesk Panel” bilgilerini kullanarak 1. Adımda kullanıcı adınızı giriniz, 2. Adımda şifre bilginizi giriniz ve 3. Adımda ise “*Oturum Aç*” butonuna tıklayınız.



Eski Versiyon Plesk Panel’e giriş sırasında “*Bağlantı beklenmedik şekilde sonlandırıldı*”, “*Bağlantı güvenli değil*” ve “*Bağlantı sayfa sonu getirilemedi*” şeklinde uyarılar ile karşılaşmanız durumunda e-posta içerisinde yer alan alternatif bağlantı linkinden erişimi deneyebilirsiniz. Kontrol paneli üzerinde karşılaşılabilecek uyumluluk sorunlarını en aza indirmek için *Mozilla Firefox* veya *IE (Internet Explorer)* kullanmanızı tavsiye ederiz.

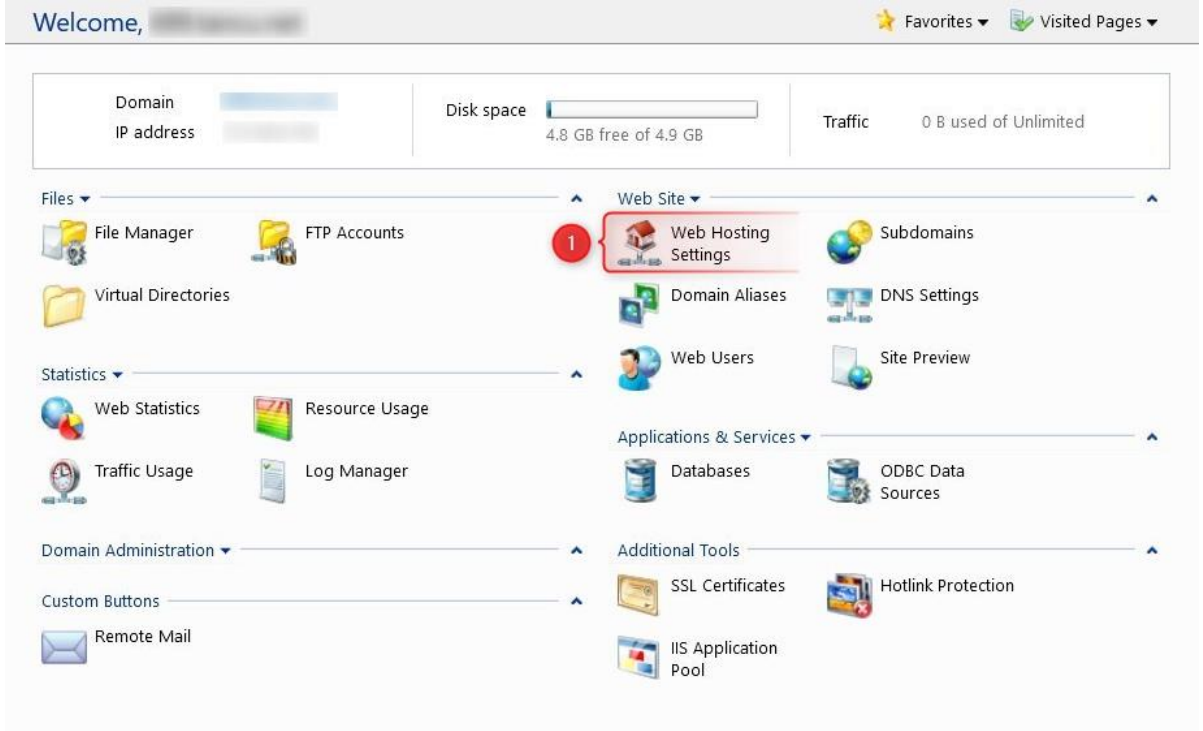
4. Adımda “**Home**” butonuna tıklayarak, Hosting yönetim ekranının ana sayfasına direkt olarak ulaşabilirsiniz.

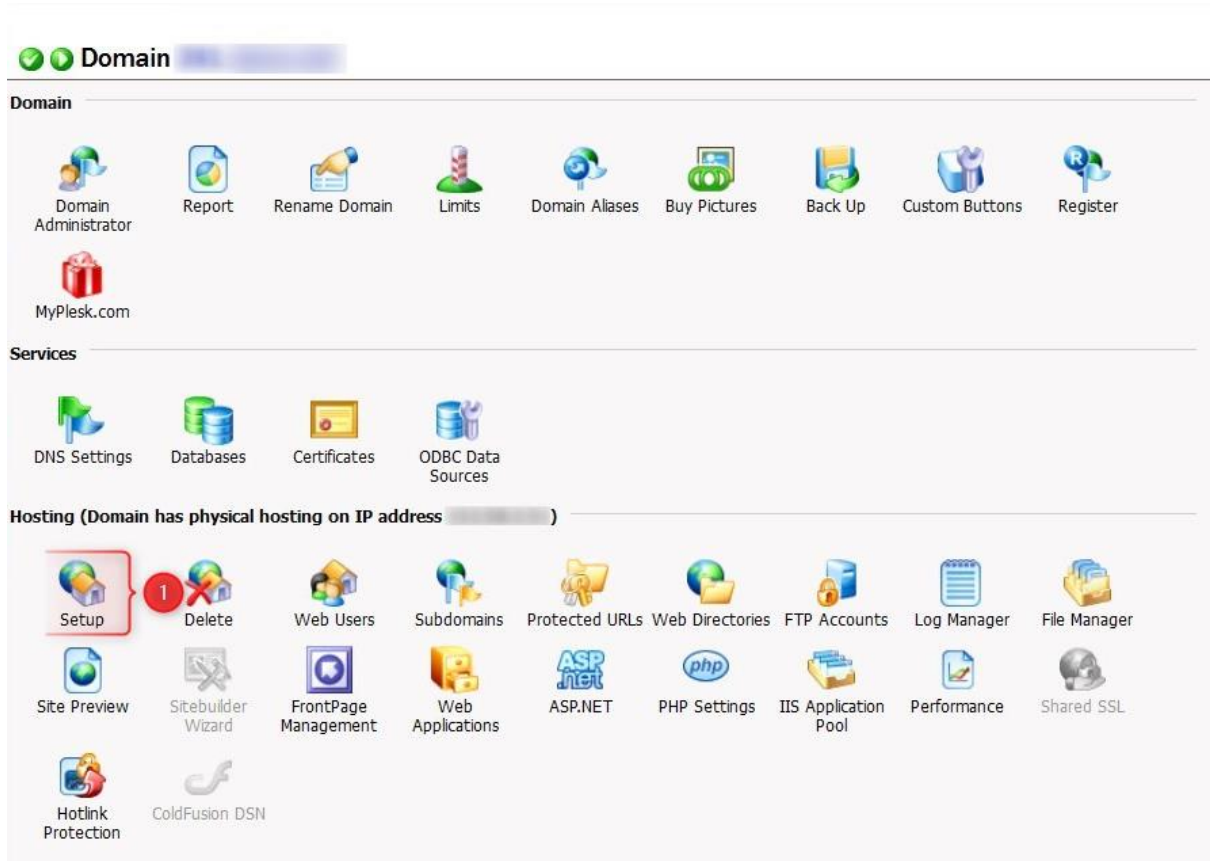


Not: Tarafınıza E-Posta ile iletilecek Plesk bilgilerinde her panelin sürümlerine bağlı olarak ara yüzü tasarımları değişiklik gösterebilmektedir. Ancak görsel farklılıklar bulunmasına rağmen temel işlemler benzer adımlarla aynı şekilde ilerlemektedir.

2)Eski Versiyon Plesk Arayüzünden FTP Bilgilerinin Değiştirilmesi

“Home” sekmesine geçiş yaptıktan sonra hizmetinizin bulunduğu sunucunun arayüzüne göre değişiklik gösterebilen 1. Adımda “**Web Hosting Settings**” veya “**Setup**” seçeneğine tıklayınız. Türkçe dil seçeneği ile kullanılan panellerde ilgili alanlar “**Web Barındırma Ayarları**” veya “**Kur**” olarak görünür. Ulaşılabak alanlar aşağıdaki görsellerde versiyonlarına göre gösterilmiştir.





Aşağıdaki görselde yer alan 2. Adımda FTP kullanıcı adınız yer alır. Mevcut kullanıcı adında herhangi bir değişiklik yapmayınız. 3. Adımda bulunan alana güçlü ve karmaşık olacak şekilde yeni bir şifre belirleyiniz. 4. Adımda belirlemiş olduğunuz şifreyi tekrar ediniz.

Home ▶

Web hosting setup for domain [domain]

★ Favorites ▼ 📄 Visited Pages ▼ ↗ Up Level

IP Address

IP Address [text] Shared

Certificate Default Certificate (Administrator's repository)

Preferences

SSL support ☐ (The IP address associated with this domain is already used by another domain for SSL support implementation)

FTP/Microsoft FrontPage Login * [text] 2

Old FTP/Microsoft FrontPage password *****

New FTP/Microsoft FrontPage password [text] 3

Confirm password [text] 4

Hard disk quota 5000 MB ☐ Unlimited

Access to system Login prohibited

Microsoft FrontPage support

Microsoft FrontPage support ☐ (The component was not installed)

Microsoft FrontPage over SSL support ☐

Remote Microsoft FrontPage authoring ☒ prohibited ☐ allowed

Aynı sayfanın aşağısına doğru ilerleyiniz; 5. Adımda bulunan “OK” veya “Tamam” butonu aracılığıyla yapmış olduğunuz değişiklikleri kaydediniz. Böylelikle yapmış olduğunuz bu işlem web dosyalarınıza ulaşabilmek için kullanılan **FTP** (File Transfer Protocol) bilgilerinin sizin belirlediğiniz bilgiler ile güncellenmesini sağlamaktadır.

IIS Application Pool

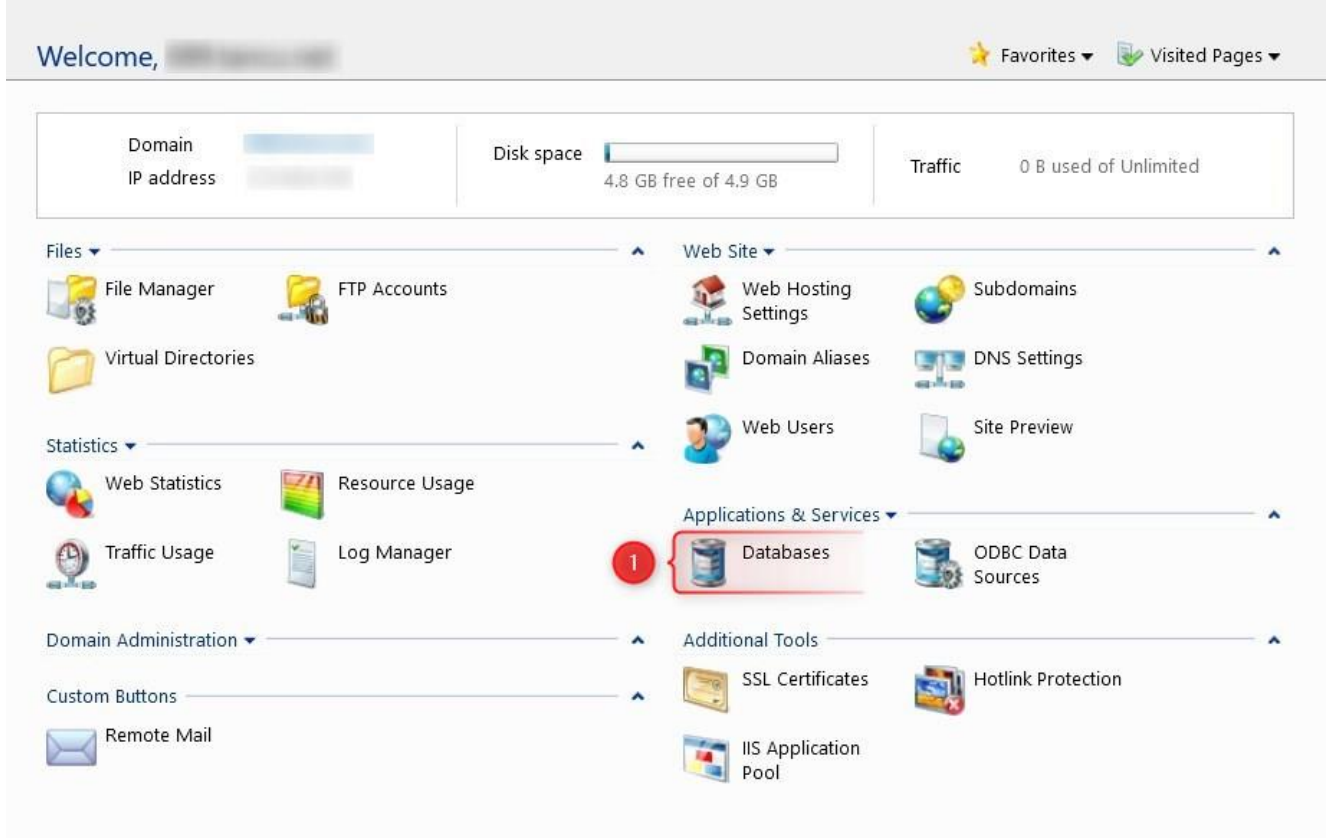
Use dedicated pool ☒

* Required fields

5 OK Cancel

3) Eski Versiyon Plesk Arayüzünden DB'nin Dışarı Aktarılması (Opsiyonel)

Sol tarafta konumlanan “**Home**” sekmesinden ana sayfaya geçiş yaparak Plesk panelin yönetim arayüzüne ulaşınız. Bu sayfada bulunan 1. Adımda “**Databases**” butonuna tıklayınız.



Açılan sayfada listeli olarak daha önce oluşturmuş olduğunuz veri tabanları (Databases) yer almaktadır. Bu alandan sadece MySQL DB yedekleme işlemini gerçekleştirebilirsiniz.

**MSSQL DB bulunuyor ise; DB adını not alarak Yeni Plesk Panel üzerinde aynı adla yeni bir DB oluşturunuz. Yeni panel üzerine tüm dosya aktarımlarını tamamlandıktan sonra <https://destek.doruk.net.tr> adresi üzerinden yetkili e-posta adresiyle MSSQL restore talebinizi iletiniz.*

MSSQL kullanıcılarımız 4. Başlık üzerinden ilerlemeye devam edebilirler.

Home ▸
Databases for domain [redacted]

Tools

Add New Database

Search Reset Search

Remove Hide Search

1 Databases total Number of entries per page: 10 25 100 All

<input type="checkbox"/>	T	Name ^	Database server
<input type="checkbox"/>			Local MySQL server

1 Databases total Number of entries per page: 10 25 100 All

3. Adımda Tools sekmesi altında bulunan “Webadmin” butonuna tıklayınız. (Webadmin açılır pencere olarak tarayıcınızda açılmaktadır. Bu nedenle tarayıcı ayarlarından pop-up seçeneği izinli olmalıdır.)

Home ▸ Databases ▸
Users for database [redacted] on domain

Tools

Add New Database User Webadmin

Search Reset Search

Remove Make Default For WebAdmin Hide Search

1 Database users total Number of entries per page: 10 25 100 All

<input type="checkbox"/>	Name ^	
<input type="checkbox"/>		

1 Database users total Number of entries per page: 10 25 100 All

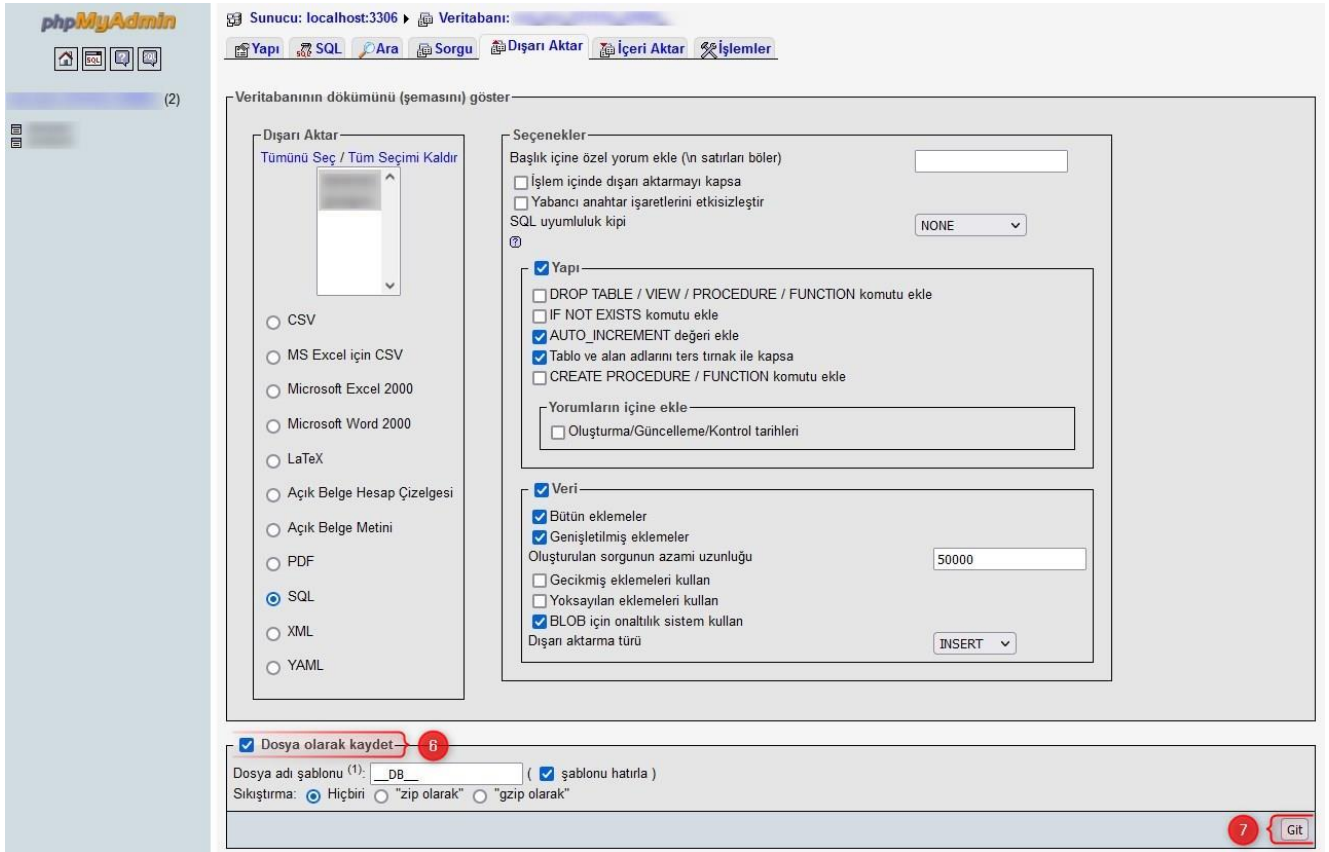
4. Adımda sol taraftaki menü üzerinde konumlanan veri tabanı adınızın üzerine tıklayınız.



5. Adımda üst menüde bulunan “Dışarı Aktar” sekmesine geçiş yapınız.

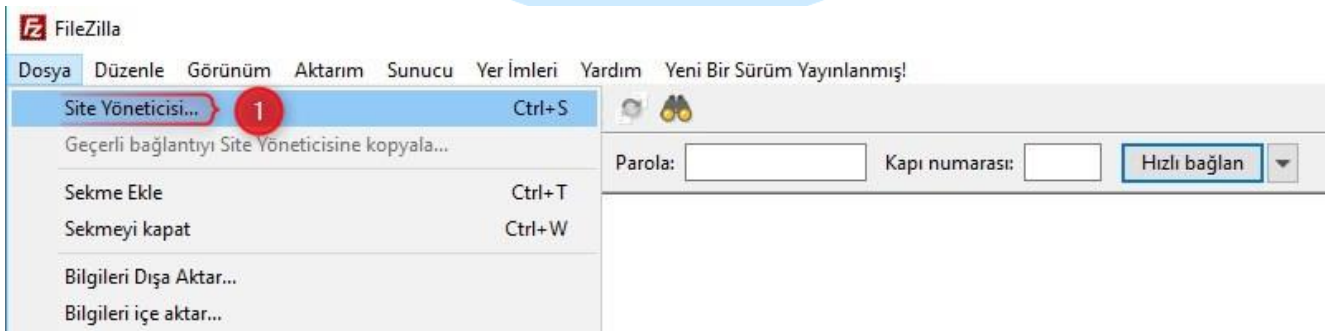


6. Adım üzerinde bulunan “Dosya olarak kaydet” ve “zip olarak” seçeneklerini işaretleyiniz. 7. Adımda aşağıda bulunan “Git” butonu yardımıyla veri tabanı içerisinde bulunan tabloların dışarı aktarılmasını sağlayınız.



4) Eski Versiyon Plesk Arayüzünden Web Dosyalarının Dışarı Aktarılması

Eski Versiyon Plesk Sunucusu üzerinde bulunan web dosyalarına erişim için 2. Madde üzerinde yönlendirilen FTP bilgilerini değiştirmiş olduğunuz yeni bilgiler ile giriş yapılacaktır. FTP kullanarak bağlantı kurmak için “FileZilla” veya “Dosya Yöneticisi” gibi çeşitli FTP destekleyen yazılımları kullanabilirsiniz. FileZilla programı içerisinde 1. Adımda “**Site Yöneticisi**” seçeneğine tıklayınız.



2. Adımda aşağı tarafta konumlanan “Yeni Site” butonuna tıklayınız.

Site Yöneticisi

Kaydı seçin:

Yeni site Yeni klasör

Yer İmî Ekle Yeniden adlandır

Sil Kopyala

Genel Gelişmiş Aktarım Ayarları Karakter kümesi

İletişim Kuralı: FTP - Dosya aktarımı iletişim kuralı

Sunucu: Kapı numarası:

Şifreleme: Olabiliyorsa TLS üzerinden açıkta FTP kullanılsın

Oturum Açma Türü: Normal

Kullanıcı:

Parola:

Arka plan rengi: Yok

Notlar:

Bağlan Tamam İptal

3. Adımda “FTP – Dosya aktarımı iletişim kuralı” seçiniz.

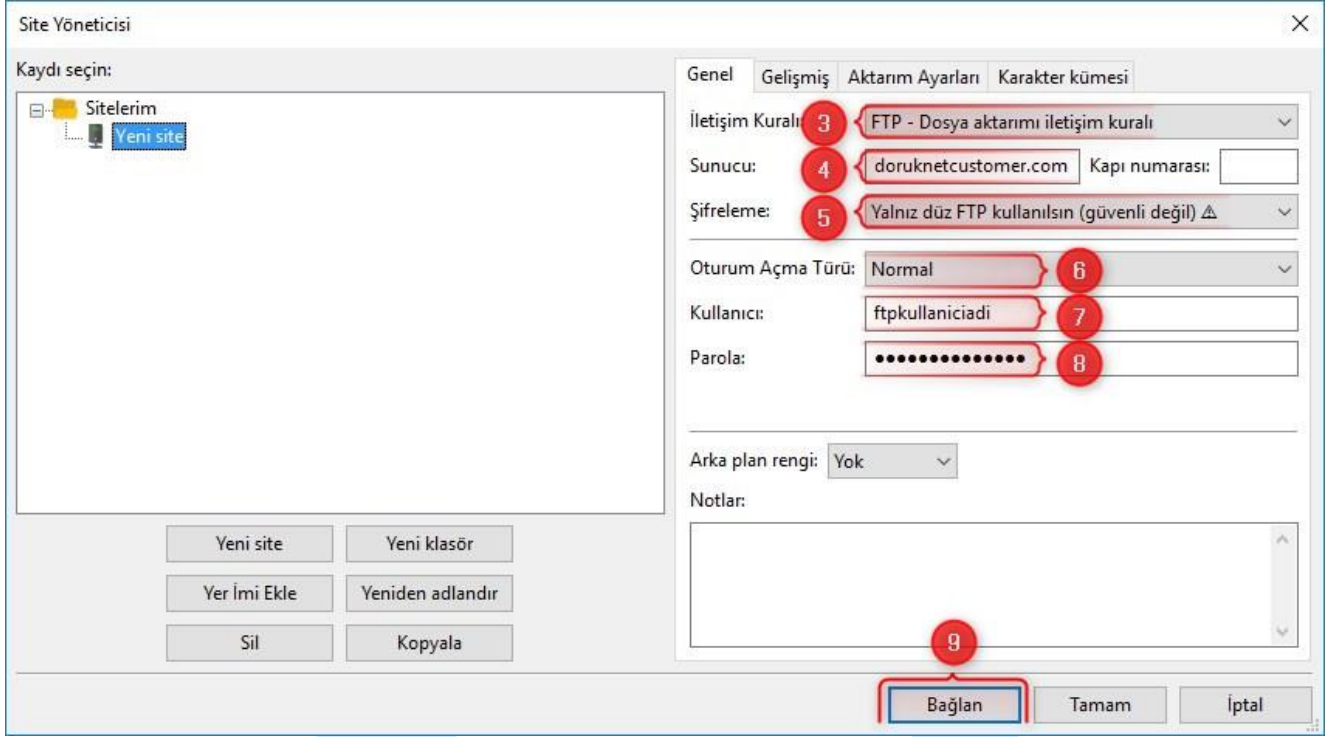
4. Adımda web sitenizin alan adını yazınız. **Örn:** doruk.net.tr, dorukcloud.com

5. Adımda şifreleme kullanmadan direkt olarak “Yalnız düz FTP kullanılsın” seçiniz.

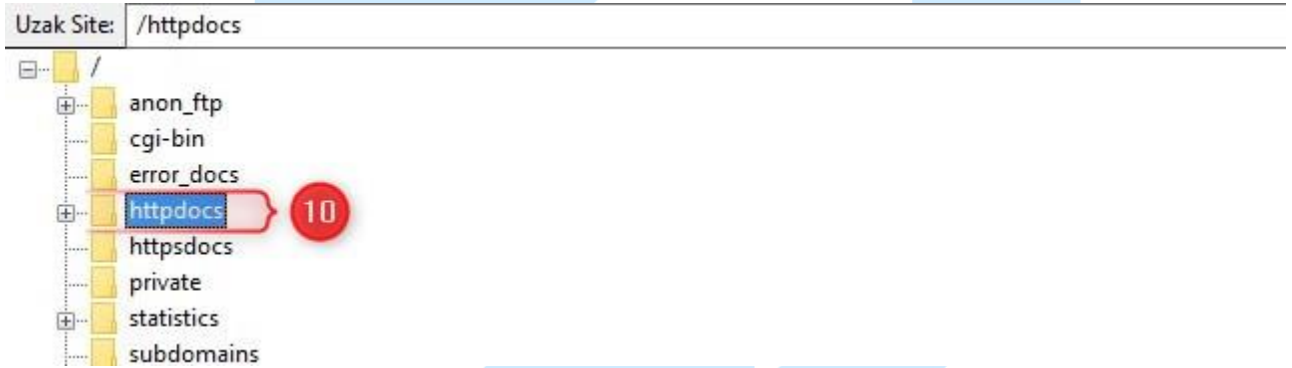
6. Adımda oturum açma tipini “Normal” olarak seçiniz.

7. Adımda 2. Maddenin 2. Adımında yer alan kullanıcı adını giriniz.

8. Adımda 2. Maddenin 3. Adımında belirlemiş olduğunuz şifreyi giriniz.



10. Adımda bağlantı başarıyla kurulduktan sonra “**httpdocs**” klasörünüzü bilgisayarınıza yedekleyiniz.

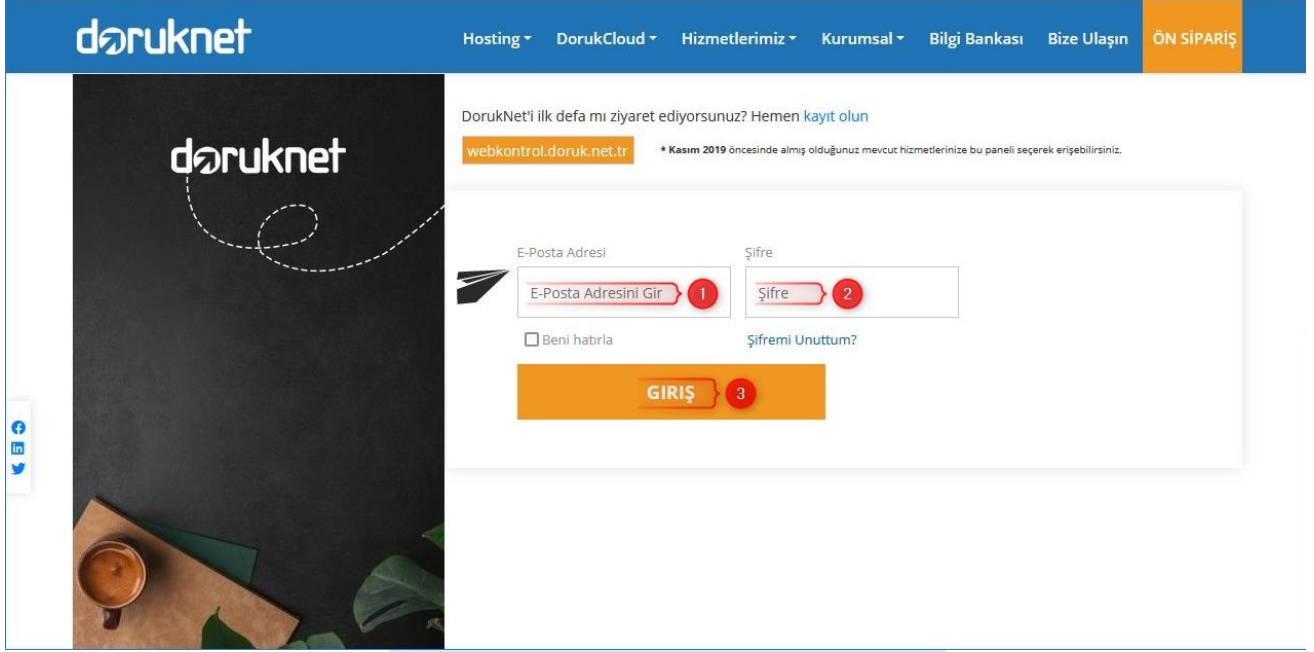


5) Yeni Versiyon Plesk Arayüzüne Giriş Yapılması

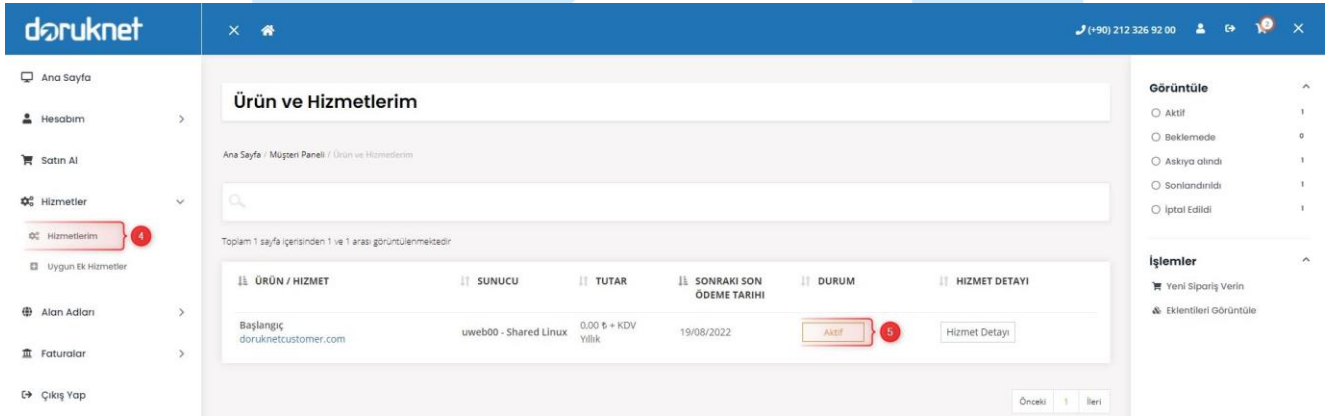
Yeni Versiyon Plesk arayüzüne giriş yapabilmek için <https://doruk.net.tr/login> adresine giriş yapınız.

1. Adımda Yetkili E-Posta adresinizi giriniz,
2. Adımda şifrenizi giriniz ve
3. Adımda ise “**Giriş**” butonuna tıklayınız.

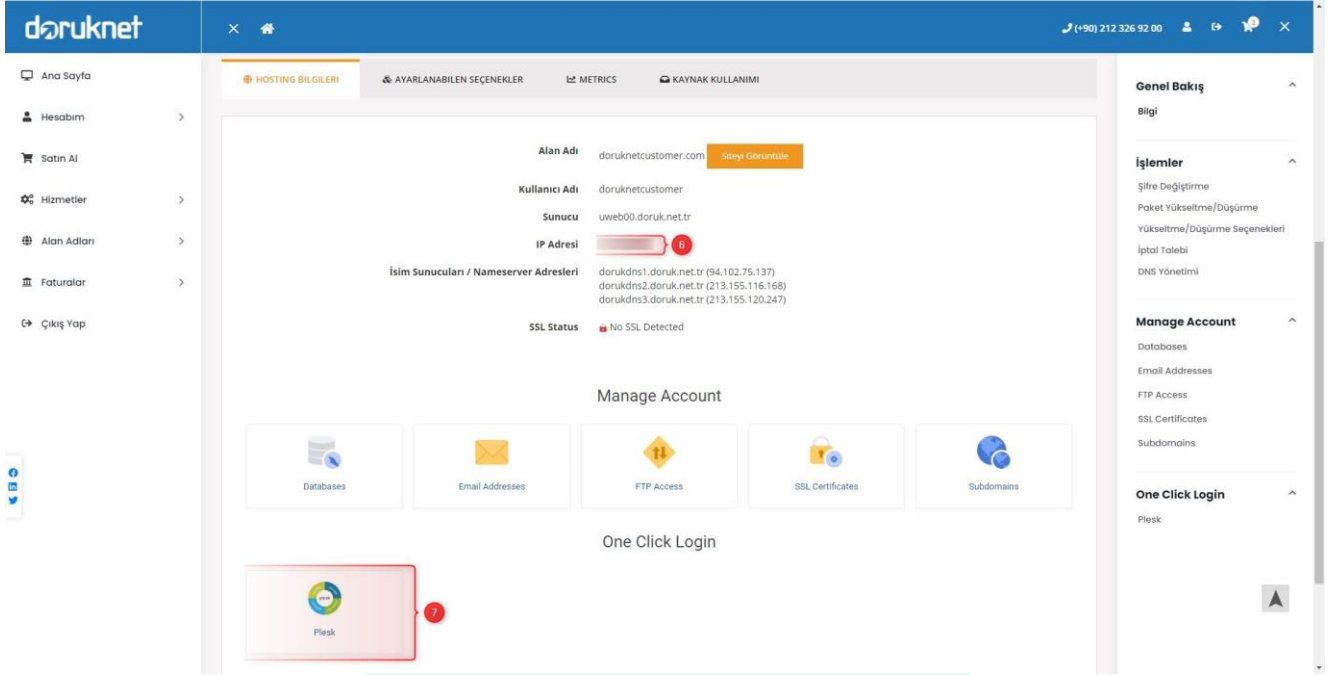
Şifrenizi bilmiyorsanız, “**Şifremi Unuttum**” butonuyla şifrenizi sıfırlayabilirsiniz.



Müşteri paneline giriş yaptıktan sonra sol tarafta konumlanan 4. Adımda **Hizmetler > Hizmetlerim** seçeneğine tıklayınız. 5. Adımda işlemlerinizi gerçekleştirdiğiniz hosting'e ait ürünün hizasında bulunan **"Aktif"** butonuna tıklayınız.

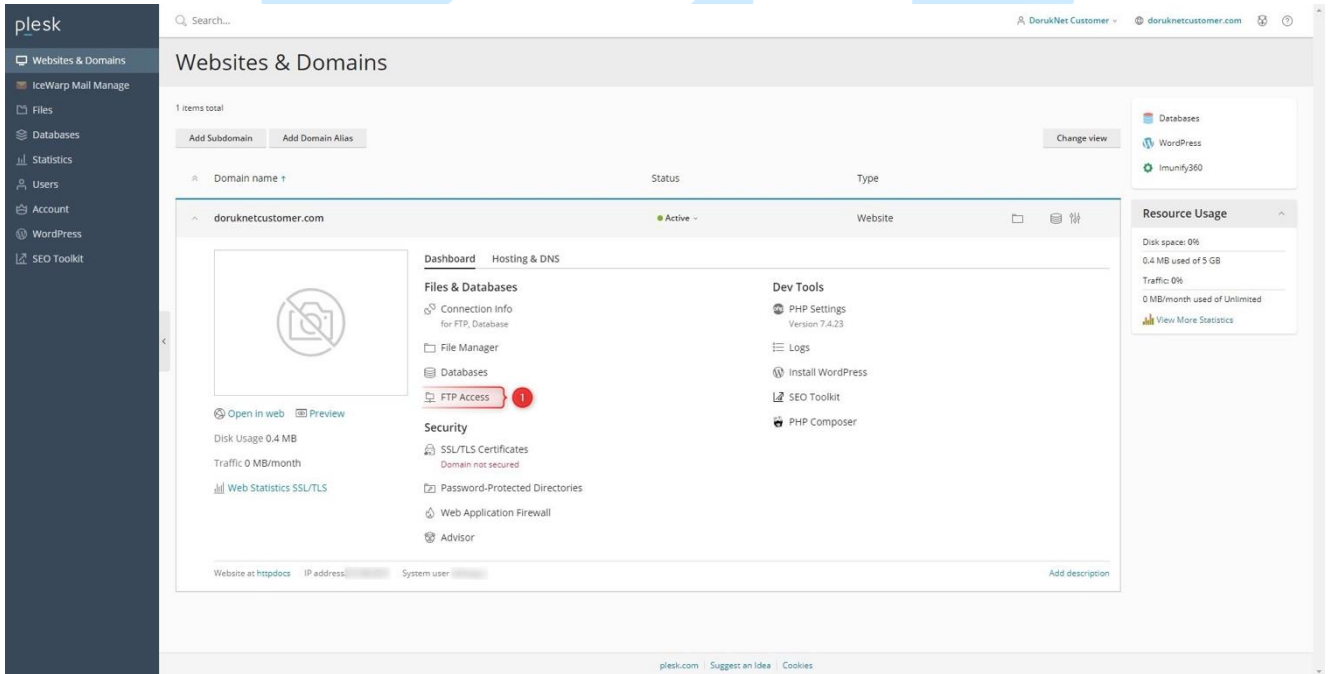


Ürün yönetimi sayfasının en aşağıda konumlanan 6. Adımdaki yeni web Hosting sunucusunun IP Adresini not alınız. 7. Adımda ise **"Plesk"** butonuna tıklayarak Yeni Versiyon Plesk arayüzüne ulaşabilirsiniz.

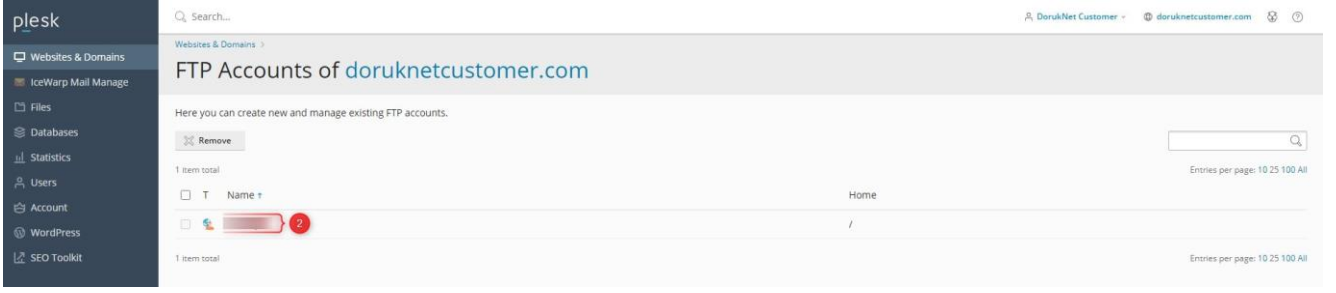


6) Yeni Versiyon Plesk Arayüzünden FTP Bilgilerinin Değiştirilmesi

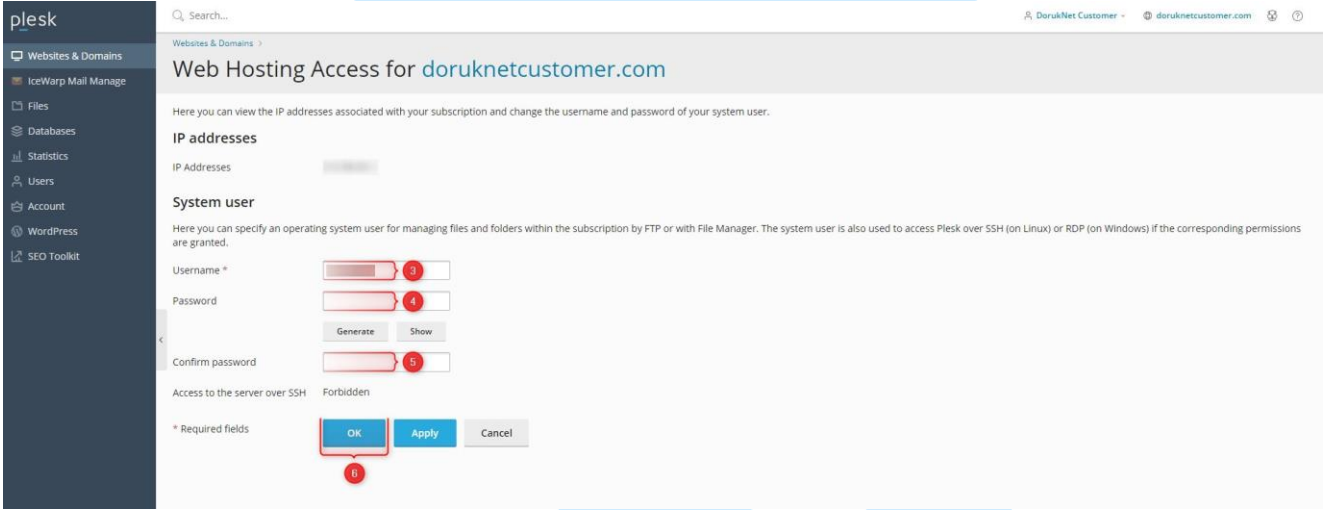
Yeni Versiyon Plesk arayüzüne giriş yaptıktan sonra aşağıdaki gibi bir ekran karşılayacaktır. FTP bilgilerini güncelleyebilmek için 1. Adımda belirtilen “FTP Access” butonuna tıklayınız.



FTP Accounts listeli şekilde olan bu sayfada; varsayılan olarak gelen 2. Adımdaki kullanıcı adının üzerine tıklayınız.

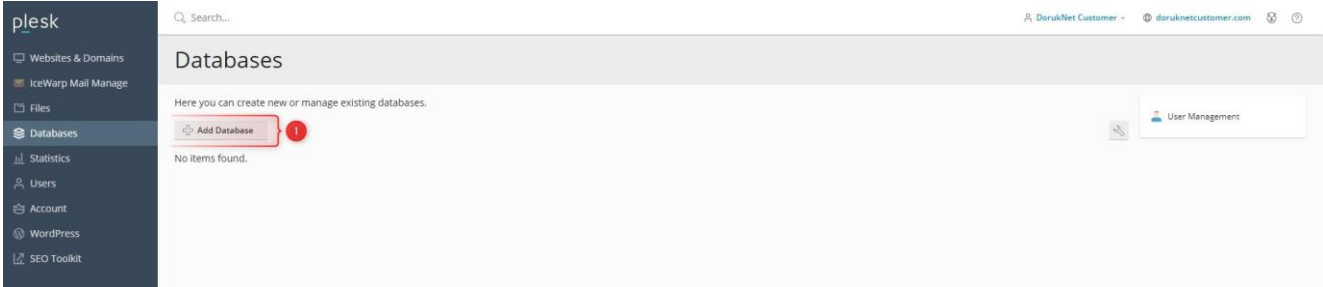


FTP'ye ulaşmak için gerekli olan tüm bilgiler aşağıdaki sayfa üzerinden düzenlenebilir durumdadır. 3. Adımda bulunan kullanıcı adında herhangi bir değişiklik yapmayınız. 4. Adımda güçlü ve karmaşık bir şifre belirleyiniz, 5. Adımda belirlemiş olduğunuz şifreyi tekrar ediniz. “**Genarate**” butonunu kullanarak rastgele bir şekilde güçlü şifre oluşturabilirsiniz. Son olarak 6. Adımda bulunan “**OK**” butonunu kullanarak değişiklikleri kaydediniz.

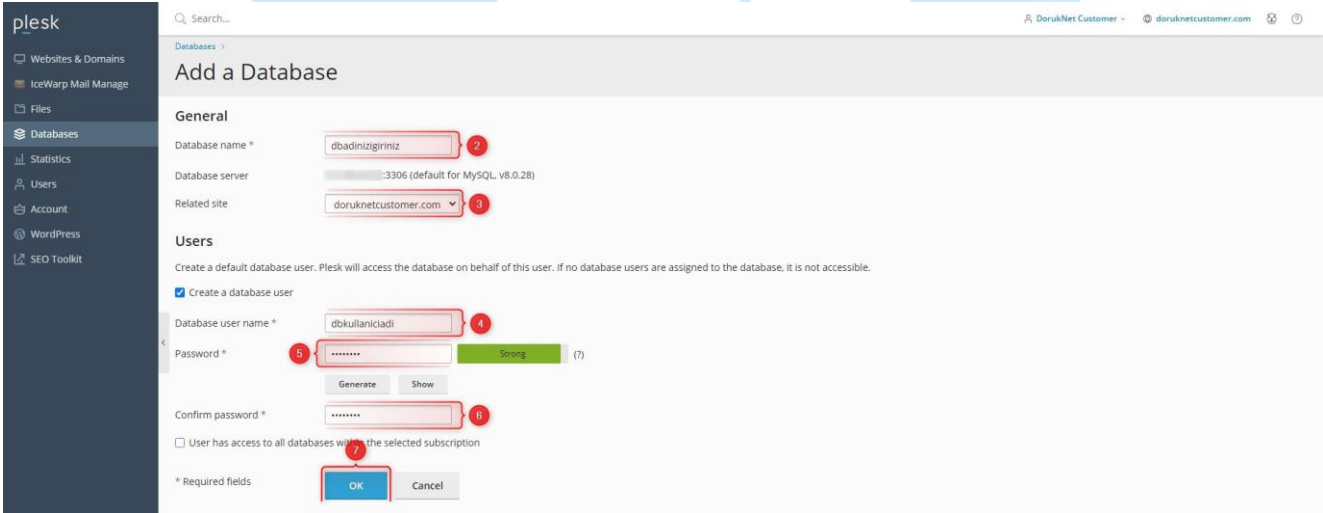


7) Yeni Versiyon Plesk Arayüzünden DB'nin Oluşturulması ve İçeri Aktarılması (Opsiyonel)

Plesk arayüzünde sol tarafta konumlanan menü üzerinde “**Databases**” seçeneğine tıklayınız. 1. Adımda “**Add Database**” butonuna tıklayınız.

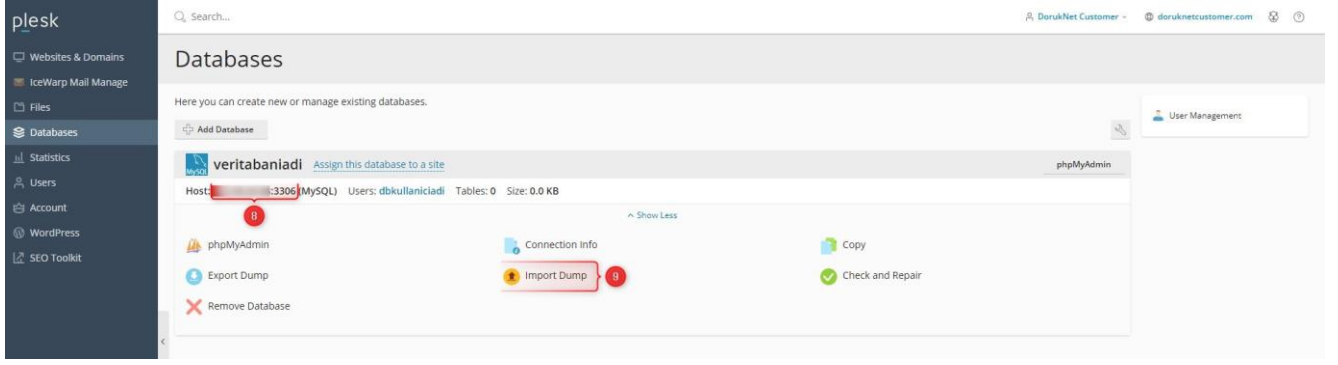


2. Adımda Database adını giriniz. 3. Adımda Database'e erişebilecek alan adınızı seçiniz. “**Create a database user**” seçeneğinin seçili olduğunu teyit ettikten sonra 4. Adımda Database'e bağlanmak için bir kullanıcı adı belirleyiniz, 5. Adımda güçlü bir şifre ve karmaşık bir şifre belirleyiniz, 6. Adımda belirlemiş olduğunuz şifreyi tekrar yazınız. Son olarak yaptığınız değişiklikleri 7. Adımda bulunan “**OK**” butonu aracılığıyla kaydediniz.

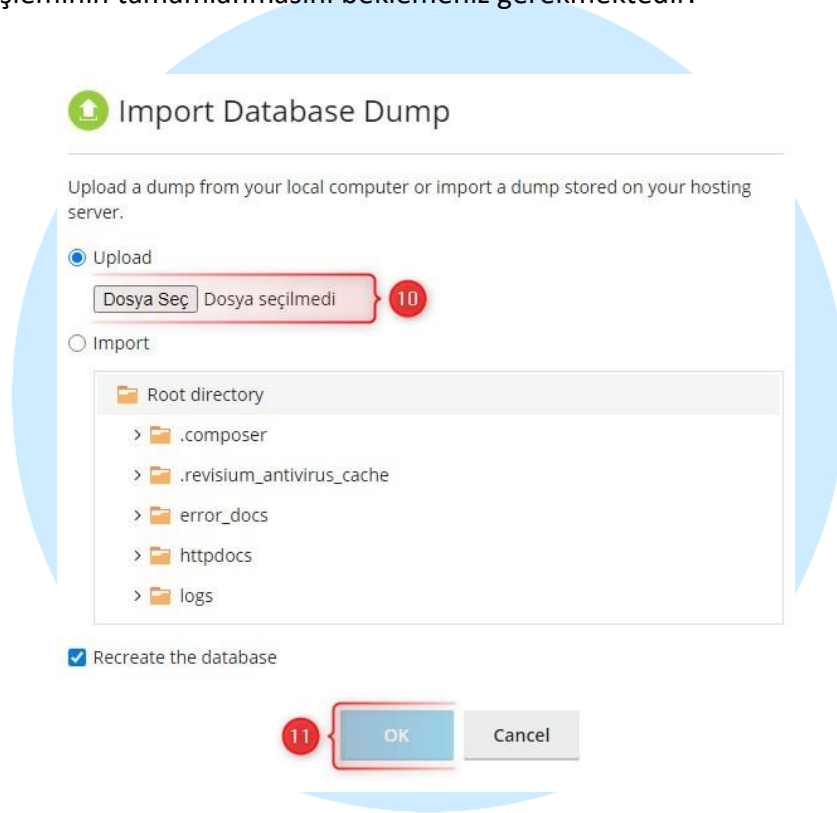


8. Adımda Database Server IP adresini görebilirsiniz. Web Yazılımınız ile DB bağlantısını sağlayabilmeniz için yazılımınızın config dosyasına DB bağlantı bilgilerini girmeniz gerektiğini hatırlatırız.

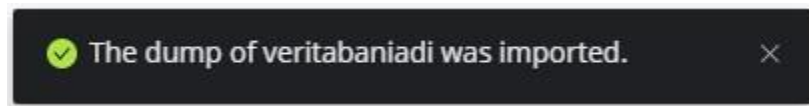
9. Adımda “**Import Dump**” butonuna tıklayarak daha önce yedeğini aldığınız MySQL DB import işlemini gerçekleştirebilirsiniz. İşlem adımlarını aşağıdaki görselden takip edebilirsiniz.



Aşağıdaki gibi Pop-up şeklinde açılan pencerede 10. Adımda bulunan “**Upload**” seçeneğine tıklayarak daha önce yedeğini aldığınız MySQL DB dosyanızı seçiniz. 11. Adımdaki gibi “**OK**” butonuna tıklayarak dosyanın restore işleminin tamamlanmasını beklemeniz gerekmektedir.

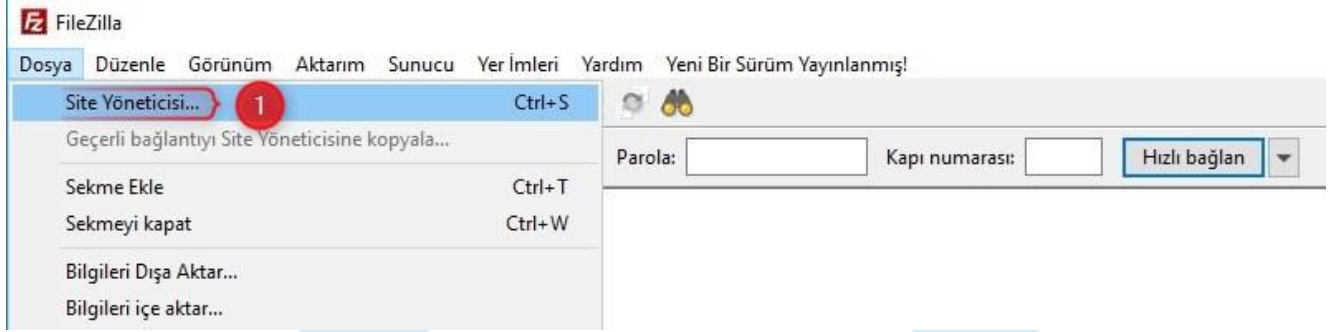


Eğer aşağıdaki gibi “**The dump of veritabaniadi was imported**” şeklinde başarılı mesajını görüntülüyor iseniz Database sorunsuz bir şekilde içeri aktarıldığını anlayabilirsiniz.

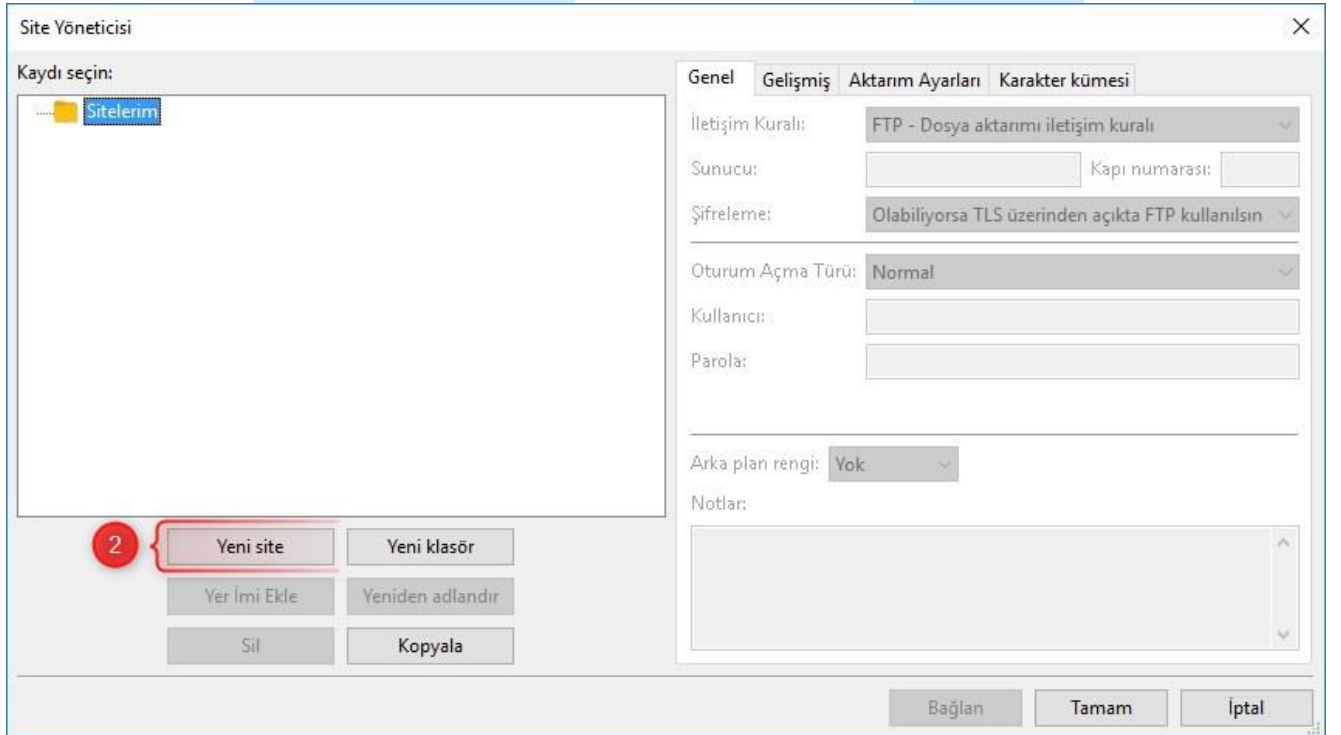


8) Yeni Versiyon Plesk Sunucusuna Web Dosyalarının İeri Aktarılması

Yeni web Hosting sunucusu üzerine dosyaları aktarma işlemi için 6. Madde üzerinde yönlendirilen FTP Bilgilerinin değiştirilmesi ile giriş yapılacaktır. FTP için “FileZilla” veya “Dosya Yöneticisi” gibi çeşitli FTP destekleyen yazılımları kullanabilirsiniz. FileZilla programı içerisinde 1. Adımda “Site Yöneticisi” seçeneğine tıklayınız.



2. Adımda “Yeni Site” butonuna tıklayınız.



3. Adımda “**FTP – Dosya aktarımı iletişim kuralı**” seçiniz.
4. Adımda 5. Maddenin 6. Adımında yer alan yeni web Hosting sunucusunun **IP adresini yazınız**.
5. Adımda şifreleme kullanmadan direkt olarak “**Yalnız düz FTP kullanılsın**” seçiniz.
6. Adımda oturum açma tipini “**Normal**” olarak seçiniz.
7. Adımda 6. Maddenin 3. Adımında yer alan kullanıcı adını giriniz.
8. Adımda 6. Maddenin 4. Adımında belirlemiş olduğunuz şifreyi giriniz.

10. Adımda bağlantı başarıyla kurulduktan sonra “**httpdocs**” klasörü içerisine 4. Maddenin 10. Adımında yedeklemiş olduğunuz “**httpdocs**” klasörünü içeri aktarınız.



9) DNS Kayıtlarının Yeni Web Hosting Sunucusunun IP Adresi ile Güncellenmesi

Bu aşamaya kadar olan tüm adımlar başarıyla gerçekleştirdikten sonra artık web sitesinin yeni web Hosting sunucusu üzerinden web trafiğinin yönlendirilmesi için DNS Bölgesi üzerinde bulunan A kaydının yeni web hosting sunucusunun IP adresi ile güncellenmesi gereklidir. Eğer alan adınızın NameServer adresleri dorukdns1.doruk.net.tr, dorukdns2.doruk.net.tr ve dorukdns3.doruk.net.tr şeklinde ise aşağıdaki adımları takip ederek işlemlerinizi tamamlayabilirsiniz.

Not: Farklı bir sağlayıcıya ait NameServer (Ad Sunucuları) kullanıyorsanız aşağıdaki kayıt tipinde DNS Bölgenizi düzenlenmesi gereklidir. 1, 2 ve 3. Adımları geçebilirsiniz.

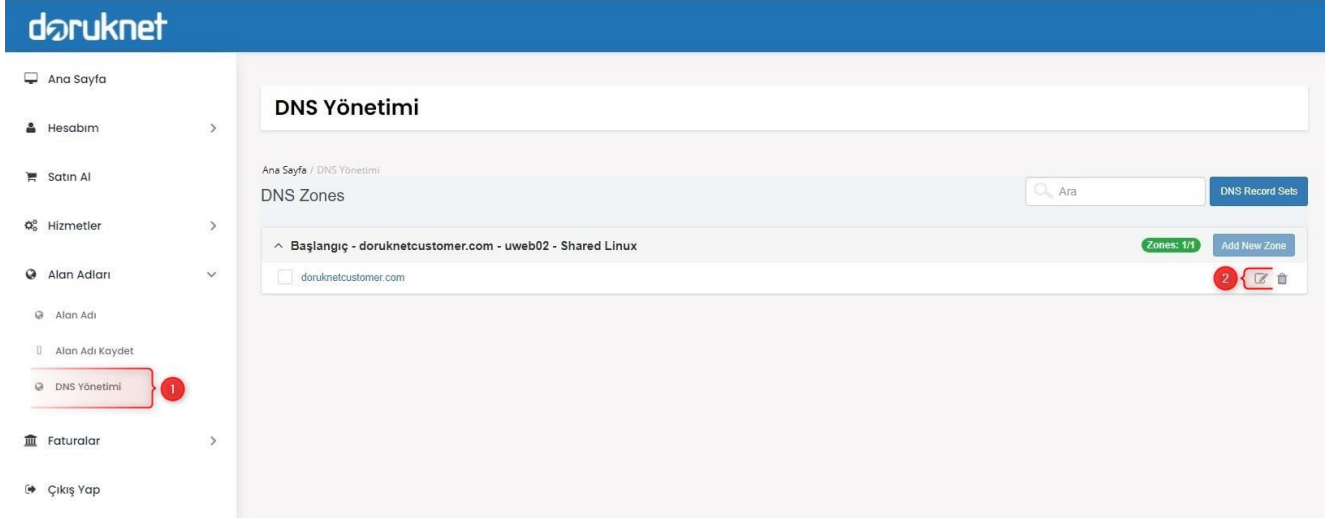
Name: @ veya alanadiniz.com.

Type: A

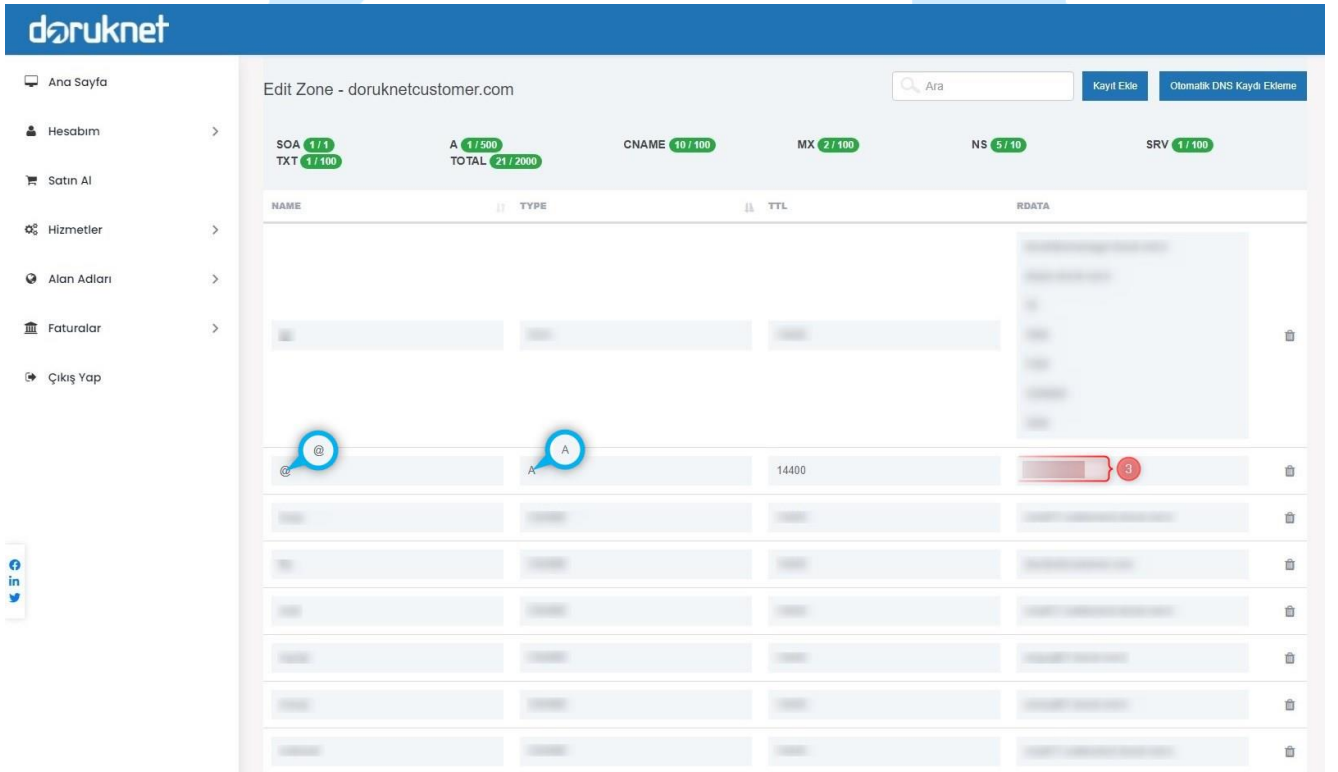
TTL: 14440

Value: 5. Maddenin 6. Adımında yer alan yeni web Hosting sunucusunun IP adresi

<https://doruk.net.tr/login> müşteri paneline tekrar giriş yapınız. Sol taraftaki menüde konumlanan 1. Adımda belirtilen Alan Adları > DNS Yönetimi seçeneğini seçiniz. Açılan sayfada 2. Adımda gösterildiği gibi ilgili alan adınızla ilişkili Hosting paketinizin hizasında bulunan “**Edit Zone**” butonuna tıklayınız.



Aşağıdaki görselde 3 numara ile gösterilen alana 5. Maddenin 6. Adımında not aldığınız yeni web Hosting sunucusunun IP adresini girmeniz gerekmektedir.



Değişiklikler tamamlandıktan sonra 4. Adımda bulunan “**Save Changes**” butonunu kullanarak yapılan işlemler kaydediniz.

@	A	14400		
@	NS	14400	dorukdns1.doruk.net.tr.	
@	NS	14440	dorukdns2.doruk.net.tr.	
@	NS	14440	dorukdns3.doruk.net.tr.	
<div>Save Changes</div> <div>4</div>				

Aktarım adımlarında karşılaştığınız teknik sorunlar için <https://destek.doruk.net.tr> adresi üzerinden kayıt oluşturabilirsiniz.

